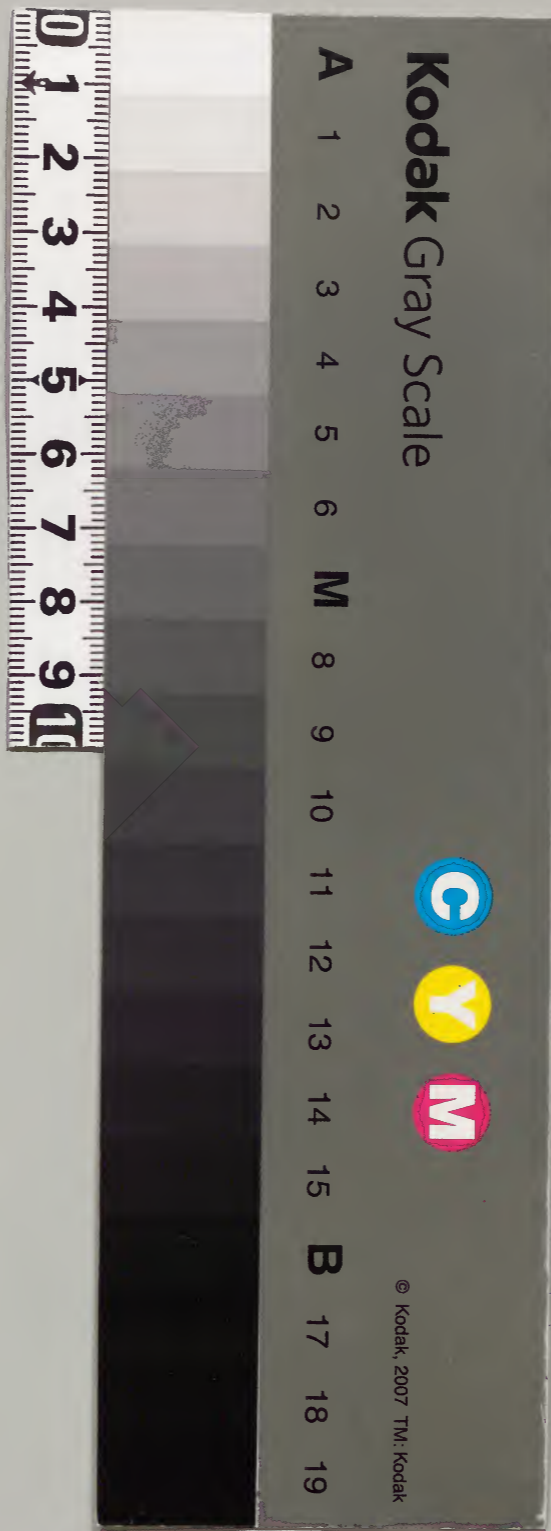


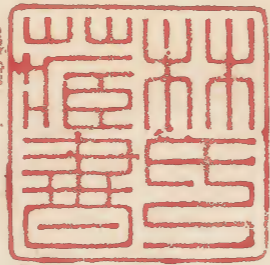
老子注

坤

內閣文庫			
函	冊	號	類
一〇	一	〇五九	漢書

內閣文庫	
番號	漢 10059
冊數	2 ( 2 )
函號	311 189





老子德經卷下

河上公章句第三

論德第三十八

上德不德

上德謂太古無名號之君德大無上故言上德也不德者言其不以

德教民因循自然養人性命其德不見故言不德也

是以有德言其德合於天

地和氣流行民得以全也

下德不失德

下德謂號謚之君德不及上德故言

下德也不失德者其德可見其功可稱也

是以無德及其身故上

德無為

謂法道安靜無所改爲也

而無以為

言無以下德名號爲

淺草文庫

為上古本作無上

世德堂刊 不德經

為之言為教令而有以為言以為已上仁為

之上仁謂行仁之君其仁為上而無以為成功

事立無上義為之為義以而有以為動作以

人以成威賦上禮為之謂上禮之君其禮無

下以自奉也而莫之應言禮華盛實衰飾偽煩

則攘臂而仍之言煩多不可應上下忿爭故

失道而後德言道衰而失德而後仁言德衰

也見失仁而後義言仁衰而失義而後禮言義

得道古本作道德

施禮聘夫禮者忠信之薄言禮廢本治末而

亂之首禮者賤質而貴文故正前識者道之

華不知而言知為前識此而愚之始言前識

閭始是以大丈夫處其厚大丈夫謂得道之

身於不居其薄不處身違道處其實處忠不

居其華言不尚故去彼取此去彼華薄取此

法本第三十九

昔之得一者昔往也一無天得一以清地得

一以寧言天得一故能安靜不動搖神得一以

靈言神得一故能變化無形谷得一以盈言谷得一故能盈滿而不絕也

萬物得一以生言萬物皆須道以生成也侯王得一以為

天下正言侯王得一故其致之誠也謂天能為天下平正

無以清將恐裂言天當有陰陽施張晝夜更用不可但欲清明無已時將

恐分裂言地當有高下剛不為天地無以寧將恐發言地當有五行不可

但欲安靜無已時言神當有王相神無以靈將恐歇言神當

囚死休廢不可但欲靈無言神當有王相谷無以盈將恐竭言神當

誠一作誠

輻

言谷當有盈縮虛實不可但欲萬物無以生

盈滿無已時將恐枯竭不為谷言萬物當隨時生死不可但欲將恐滅言萬物當隨時生死不可但欲侯王

無以貴高將恐蹙言侯王當屈已以下人汲汲求賢不可但欲高於人

將恐顛蹙失其言侯王當屈已以下人汲汲求賢不可但欲高於人故貴以賤為本言必欲尊貴

位也言必欲尊貴故貴以賤為本言必欲尊貴當以薄賤為

本若禹稷躬稼舜陶言必欲尊貴高必以下為基言必欲尊貴

河濱周公下白屋也言必欲尊貴是以侯王自謂

卑成高下不堅固後必傾危言必欲尊貴是以侯王自謂

孤寡不穀言必欲尊貴此非以賤為本耶言必欲尊貴此非以賤為本耶言必欲尊貴

為本耶言必欲尊貴此非以賤為本耶言必欲尊貴此非以賤為本耶言必欲尊貴

之故致數車無車致就也言人就車數之為  
有名為車者故成爲車以喻侯王不欲以尊號自名故能成其貴○數上聲不欲碌如玉落落如石  
碌見貴石多故見賤言不欲如玉爲人所貴如石爲人所賤當處其中也○碌音碌

去用第四十

反者道之動反本也本者道所以動弱者道

之用柔弱者道之所天下萬物生於有皆從

天地生天地有形有生於無天地神明蚺飛

一本以動之動衍

道無形故言生於無此言本勝於華弱勝於強謙虛勝盈滿也

同異第四十一

上士聞道勤而行之上士聞道自勤中士聞

道若存若亡中士聞道治身以長存治國以

譽或於情欲下士聞道大笑之下士貪狼多

謂之恐懼見道質朴不笑不足以爲道  
謂之鄙陋故大笑之

所笑不足故建言有之  
以名爲道

若昧明道之人若闇昧進道若退進取道者

惑

夷道若類

夷平也。大道之人不自別。類音類。

上德若

谷。上德之人若深。大白若辱。大潔白之人若

谷

谷不耻垢濁也。

大白若辱

汗辱不自彰顯。

廣德若不足

德行廣大之人。建德若偷。建設

建德若偷

道。建設

質真若渝

質朴之人。若五

大方

引使空虛也。

無隅

大方正之人。

大器晚成

大器之人。若九

大音希聲

大音猶雷霆待時而

大象無形

也。成。大音希聲。動。喻常愛氣希言也。

道隱無名

道潛隱使人

夫唯道

質朴無形容。

善貸且成

成就也。言道善稟貸人精

善稟貸人精

也。○貸音態。

清  
地下既人

道化第四十二

道生一

道始所

一生二

與陽也。

二生三

陰陽

氣濁三氣分。

三生萬物

天地共生萬物也。天

萬物負陰而抱陽

萬物無不負陰而

為和

萬物中皆有元氣。得以和柔。若胃中有

得久。人之所惡。唯孤寡不穀。而王公以為稱

孤寡不穀者。不祥之名。而王公以為稱者。故

物或損之而益。或益之而損。

夫增

天下脫地

堅下脫者

世德堂

卷下

五

崩貪富人**之所教**謂衆人所以教去**我亦教**  
者致患**之**言我教衆人使去**強梁者不得其死**謂不  
信玄妙昔叛道德不從經教尚勢任力也不  
得其死者為天所絕兵刃所伐王法所殺不  
得以壽**吾將以為教父**父始也老子以強梁  
命死也

徧用第四十三

天下之至柔馳騁天下之至堅至柔者水至

貫堅入剛無所**無有入無間**無有謂道也道  
不通。○騁音逞**吾以是知無為之有益**吾見道無  
入無間通**神群生也**為而萬物

之治下脫無為之治治身

自化成身以知無**不言之教**法道不言**無為**  
為之有益於人也**之益**治道無為治身則有益精神**天下希及**  
之天下人主也希能有及**之道無為之治身治國也**

立戒第四十四

**名與身孰親**名遂則**身與貨孰多**財多則得  
**與亡孰病**病好得利則**甚愛必大費**甚愛色費  
財遇禍患所愛者少**多藏必厚亡**生多藏於  
所亡者多故言大費**知足不辱**知足之人  
憂死於丘墓生有攻劫之患**絕利去欲**

不辱其身。知止不殆。知可止則財利不累身。聲色  
其不亂於耳目則身不危殆也。  
可以長久。人能知止足則福祿在已。治身者  
神不勞。治國者民不擾。故可長久。

洪德第四十五

大成若缺。謂道德大成之君若缺者。減名  
其藏譽如毀缺不備也。○缺音缺。其

用不弊。其用心如是。大盈若沖。謂道德大盈  
則無弊盡時。大盈若沖。滿之君也。如

沖者貴不敢驕。其用不窮。其用心如是。則大  
也。富不敢奢也。其用不窮。無窮盡時也。大

直若屈。大直謂脩道法度正直如一也。大巧  
如大直謂脩道法度正直如一也。大巧

若拙。大巧謂多才術也。如大辯若訥。大辯者  
拙者亦不敢見其能。如大辯若訥。大辯者

口無辨古本作無口辨

如訥者。躁勝寒。勝極也。春夏陽氣躁疾於上。  
口無辭也。言人不當。靜勝熱。秋冬萬物靜於黃  
剛躁也。○躁音竈。靜勝熱。泉之下。極則熱。熱  
者生。清靜為天下正。能清靜則為天下長  
之源。清靜為天下正。持正則無終已時也。

儉欲第四十六

天下有道。謂人主。却走馬以糞。糞者糞田也。  
有道也。却走馬以糞。兵甲不用。却

走馬治農田。治身者却陽。天下無道。謂人主  
精以糞其身。○糞弗問反。天下無道。謂人主

戎馬生於郊。戰伐不止。戎馬生於罪莫大於  
郊境之上。久不還也。罪莫大於

可欲。好淫。禍莫大於不知足。富貴不能  
色也。禍莫大於不知足。自禁止也。咎莫



大於欲得

欲得人物利且

故知足之足

守真根也

常足

無欲心也

### 鑒遠第四十七

不出戶知天下

聖人不出戶以知天下者以

所以見

不窺牖見天道

天道與人道同天人

清淨天氣自正人君多欲天氣煩濁吉凶利害皆由於已

其出彌遠

謂去其家觀人家去其身觀

其知彌少

謂去其家觀人家去其身觀

聖人不行而知

聖人不上天不入淵不見而

名

上好道下好德上好武下好不為而成

所為則下無事家給人足萬物自化成也

### 忘知第四十八

為學日益

學謂政教禮樂之學也日為道日

損

道謂自然之道也日損損之又損損情欲

所以

以至於無為

當恬淡如嬰無為而無不

為

情欲斷絕德與道合則取天下常以無事

取治也治天下常當

及其有事不足以取天

無事不畜煩勞也

當勞下脫民

下及其好有事則政教煩民不安故不足以治天下也

任德第四十九

聖人無常心聖人重改更貴以百姓心為心因循若自無心

百姓心之所善者吾善之百姓為善聖人因而善之不善

者吾亦善之百姓雖有不善者德善百姓德

為信者吾信之百姓為信聖人因而信之不信者吾亦信

之百姓為不信聖人化之使信也德信百姓德化聖人在天

下怵怵聖人在天下怵怵常為天下渾其心聖人為信

孩瓔古本作孺蟲

言聖人為天下百姓渾濁其心若愚闇不通也○渾音混百姓皆注其耳

目注用也百姓皆用其聖人皆孩之聖人愛

如孩瓔赤子長養之而不責望其報○孩胡來反

貴生第五十

出生入死出生謂情欲出於內魂定魄靜故

勞惑生之徒十有三死之徒十有三言死生

有十三謂九竅四關也其生也目不妄視耳

不妄聽鼻不妄香鼻口不妄言味手不妄持人之生動之死地十有

施其死也反是也

人之生動之死地十有

三反人之求生動作也夫何故之問何故動以其生

生之厚所以動之死地者以其求生活蓋聞

善攝生者攝養也陸行不遇兕虎自然遠避害

履入軍不避甲兵以不好戰兕無所投其角虎

無所措其爪兵無所容其刃無由傷兵刃無

從加夫何故問虎兕兵甲以其無死地不犯

十三之死地言神明營護之此物不敢害

養德第五十一

道生之萬物德畜之德一也一生一物形之

萬物設勢成之一為萬物作寒暑之勢以成之是以萬物莫

不尊道而貴德盡驚動而尊敬道之尊德之

貴夫莫之命而常自然道一不命召萬物而

故道生之德畜之長之育之成之熟之養之

覆之道之於萬物非但生之而已乃復長養

當如生而不有所道生萬物不有為而不恃道

施為不恃長而不宰宰割以為利也

望其報也長而不宰宰割以為利也

德道之所行恩德不可得見

歸元第五十二

天下有始始有道也以為天下母道為天下萬物之母既知

其母復知其子子一也既知道也既知其子復

守其母已知一當復沒身不殆不危也塞其兌

兌目也目閉其門門口也使終身不勤人當

不妄視也開其兌情欲也濟其事濟

也益情終身不救禍亂成也見小曰明萌芽未動

閉

閉

為小昭然獨見為明守柔日強守柔弱日用其光用其

於外視時復歸其明復當反其光明於無遺

身殃內視存神不為是謂習常謂習脩常道

益證第五十三

使我介然有知行於大道介大也老子疾時

此言使我介然有知於政事唯施是畏唯獨

我則行於大道躬無為之化唯施是畏唯獨

而民好徑徑邪不正也大道甚平易朝甚

除高臺榭田甚蕪農事廢不耕倉甚虛五穀

國無服文綵好飾偽帶利劍尚剛強厭飲食傷害

財貨有餘多嗜欲是謂盜夸百姓不足而君

盜以爲服飾持行夸人非道哉人君所行

知身死家破親戚并隨也道也復言哉者痛傷之辭

修觀第五十四

善建者不拔建立也善以道立身立善抱者

不脫善以道抱精神者子孫祭祀不輟爲人

能修道如是長生不死世世修之於身其德

乃真延年其德如是乃爲真人修之於家其

德乃餘妻修道於家父慈子孝兄弟順夫信

孫修之於鄉其德乃長愛養幼小教誨愚鄙

其德如是乃修之於國其德乃豐修道於國

無不覆及也修之於天下其

德乃普治人主修道於天下不言而化不教而

爲普故以身觀身道之身孰亡孰存也以家

傳

觀家以修道之家觀以鄉觀鄉以修道之鄉觀不修道之

鄉以國觀國以修道之國觀以天下觀天下

以修道之主觀吾何以知天下之然哉以此

老子言吾何知天下修道者昌背道者亡以此五事觀而知之也

玄符第五十五

含德之厚謂含懷道比於赤子神明保祐含

赤子也毒蟲不螫螫蜂蠆不猛獸不據攫

鳥不搏赤子不害於物物亦不害之故太平

一本賤之之無而有皆有人三字

以

專

其本有毒之蟲不傷於骨弱筋柔而握固赤

人○攫音攫搏音博其意心不移也○筋音斤未知牝牡之合而

峻作精之至也赤子未知男女之合會而陰

音○峻音韻終日號而不啞和之至也赤子從朝至

變易者和氣多之知和曰常人能知和氣之

者則為知知常曰明日人能知道之常行則益

生日祥祥長也益生言欲心使氣日強心當

和柔而氣實內故形柔而反使妄有所物壯

神

則老萬物壯極謂之不道老不不道早已不

道者早已死也

### 玄德第五十六

知者不言知者貴行言者不知駟不及舌塞

其兌開其門塞開之者挫其銳情欲有所銳

為以挫止之解其紛紛結恨不休當念和其

兌雖有獨見之明當和同其塵不當自是謂

玄同玄天也人能行此上故不可得而親不

閉  
閉

榮譽為樂亦不可得而踈志靜無故不可得

而利身不欲富貴亦不可得而害不與貪爭

爭氣不可得而貴不為亂世主亦不可得而賤

不以乘權故驕故為天下貴其德如此天子

不以失志故屈得屈與世沉浮容身避害故為天下貴也

### 淳風第五十七

以正治國以至也天使正身以竒用兵竒詐

使詐為之人以無事取天下以無事無為之

人使之使行  
偽之之  
使用之使行





所伏禍伏匿於福中人得福孰知其極禍福更相

生誰能知其窮極時其無正正其身其無國也正復為

奇奇詐也人君不正下善復為善復為善人皆復

也祥民之迷其目固久言人君迷惑失正是以

聖人方而不割聖人行方正者欲以廉而不

害聖人廉清欲以化民不以傷害直而不肆

肆申也聖人雖直曲光而不曜聖人雖有獨

暗昧不以曜眩人也

詎古本作袂  
袂

以下脫割人清已以五字

守道第五十九

治人謂人君欲事天事用也當用莫若嗇

也治國者當愛民財不為奢泰治夫惟嗇是

謂早服愛精氣則能先得夫獨愛民財早服謂

之重積德先得天道是謂重積重積德則無

不剋剋勝也重積德無不剋則莫知其極無

剋勝則莫有知莫知其極可以有國莫知已

則可以有社有國之母可以長久國身同也

稷為民致福有國之母可以長久母道也人

技

世德堂刊

不德經卷下

其

能保身中之道使精氣不勞五神不苦則可以長久是謂深根固蒂能以氣為根以精為蒂如樹根不深則枝蒂不堅則落言深藏其氣固守其精使無漏泄帝音長生久視之道深根固蒂者乃長生久視之道

河上公章句第四

居位第六十

治大國若烹小鮮鮮魚烹小魚不去腸不去鱗不敢撓恐其糜也治國煩則下亂治以道莅天下其鬼不神居位治身煩則精散以道莅天下其鬼不神其精神以犯人也非其鬼不神其神不傷人

人

能於行倡

其鬼非無精神也邪不非其神不傷人聖人入正不能傷自然之人非其神不能傷人聖人在亦不傷人位非鬼神不能傷害人故鬼不敢干之也夫兩不相傷鬼與聖人俱不相傷也故德交歸焉夫兩不相傷也得治於陽鬼得治於陰人得全其性命鬼得保其精神故德交歸焉

謙德第六十一

大國者下流治大國當如居下流不逆細微天下之交大國士民之所交會天下之牝牝者陰類也柔牝常以靜勝牡女所以勝屈於男陰勝陽以安靜不先求之也以靜為下陰道

靜為下故大國以下小國則取小國則能謙下之  
 謙下則常有之  
 平聲又去聲取小國以下大國則取大國此言  
 大小能執謙畜故或下以取或下而取謂下者  
 人則無過失也故或下以取或下而取謂下者  
 國以下小國小國以取大國不過欲兼畜人謂下者  
 下大國更以義相取大國不過欲兼畜人謂下者  
 不可失則兼并人國而牧小國不過欲入事謂下者  
 畜之過乎聲又去聲  
 人使為夫兩者各得其所大者宜為下謂下者  
 小國各欲得其所大國又宜為謙下

為道第六十二

之下脫所

一本無故

道者萬物之奧奧藏也道為萬物之藏無所  
 善人之寶善人以道為不善人之所保道者  
 人之保倚也遭患逢急猶自知悔卑下美言可以市美言者獨  
 夫市交易而退不相宜善言美尊行可以加獨  
 語求者欲疾得賣者欲疾售也尊行可以加獨  
 人加別也人有尊貴之行可以別異人之不獨  
 善何棄之有皇之前無有棄民德化淳也故  
 立天子置三公欲使教化雖有拱璧以先駟  
 馬不如坐進此道雖有美璧先駟馬而至故  
 不如坐進此道○先去聲

古之所以貴此道者何不日以求得古之所  
 道者不日日遠行有罪謂遭亂  
 求索近得之於身世闇君妄行  
 刑誅修道則可以道德洞遠無  
 解死免於罪耶不覆濟全身  
 治國恬然無為故可為天下貴也

恩始第六十三

為無為因成脩故事無事豫有備除味無味  
 味道意也陳其戒令也欲大反小  
 大小多少欲多反少自然之道也  
 報怨以德修道行善絕圖難於其易欲圖難

時

易者未及成易去聲為大於其細欲為大事必作於  
 也易去聲天下難事必作於易天下大事必作於細是  
 以聖人終不為大故能成其大天下共夫輕  
 諾必寡信不重多易必多難不慎患也是以  
 聖人猶難之聖人動作舉事猶進故終無難  
 聖人終身無患難聖人終身無患難  
 之事猶避害深也

守微第六十四

其安易持治身治國安靜其未兆易謀情欲  
 者易守持也禍患

止

世德堂刊

入德經卷下

九

未有形兆時其脆易破禍亂未動於朝情欲未見於色如脆弱易

除破脆其微易散其未彰著微易散去也為之於未

有欲有所為當於未有萌芽之時塞其端也治之於未亂治身治國於未

亂之時當豫合抱之木生於毫末從小成大九層

之臺起於累土從卑至高千里之行始於足下從

遠至為者敗之有為於事廢於自然有為於義

執者失之執利遇患執道全身聖人無為故

無敗聖人不為華文不為色無執故無失聖人

廢

一本無玩

有德以教愚有財以與貧無所執藏故無所失於人也民之從事常於

幾成而敗之從為也民人為事常於功德幾

也慎終如始則無敗事終當如始是以聖人

欲不欲聖人欲人所不欲人欲彰顯聖人欲

聖人欲不貴難得之貨聖人不眩晃為服學不

學聖人學人所不能學人學智詐聖人學復

眾人之所過實為華復之者使反本也以輔

萬物之自然助萬物自然之性也而不敢

為聖人動作因循不敢有所造為恐遠本也

### 淳德第六十五

古之善為道者謂古之善以道治身及治國者非以明民以不

道教民明知巧詐也將以愚之將以道德教民使朴質不詐偽民之難

治以其智多以其智多故為巧偽以智治國國之賊智使

惠之人治國之政事必遠不以智治國國之

福不使智惠之人治國之政事則民守正直

也福不為邪飾上下相親君臣同力故為國之知此兩者亦楷式兩者謂智與不智者當

當當作常能二字能行

德下脫欲

卑下脫下

為福是治身治國之法也常知楷式是謂玄德玄德玄天也

身及治國之法也玄德深矣遠矣玄德玄德之人與萬物反異萬

遠不可與物反矣玄德之人與萬物反異萬

乃至於大順玄德與萬物反異故

### 後已第六十六

江海所以能為百谷王者以善下之江海以

流歸之若民歸故能為百谷王以卑下故能

是以聖人欲上民欲在必以言下之法江海

皆下脫字 與爭之爭行

○下欲先民欲在民之前也必以身後之先人而是以聖人處上而民不重聖人在民上為主不而不處前而民不害聖人在民前不以光明為重蔽後民親之若父母無有欲害是以天下樂推而不厭聖人恩深愛之心也厚視民如赤子故天下樂推進以為厚視民如赤主無有厭也○厭去聲以其不爭天下無厭由聖人不與聖人時是人爭先後也故天下莫能與之爭言人皆有吾爭為無爭與無為

三寶第六十七

天下皆謂我大似不肖老子言天下謂我德夫唯大故似不肖唯獨名德大者為身害故無所割截不自貴若肖父矣夫辨惠之人辨善也謂辨惠也若賤人而自貴夫辨惠之人貴行察察之政其細言辨惠者唯如所從來久矣夫我有三寶持而寶之老子言我有三一曰慈愛百赤二曰儉賦歛若取三曰不敢為天下先謙執退不敢慈故能勇以勇於忠孝也儉故能廣身能節儉故不敢為天下先不為天民日用廣矣故能成

慈

器長

成器長謂得道人也。我能為道人之長也。長上聲。

今捨慈且勇

今世人舍慈仁。但為勇武也。

舍儉且廣

舍其儉約。但為奢泰。

舍後且

先

但舍其後已。但為人先。

死矣

動所行如此。夫慈以戰則勝。

夫慈以戰則勝

以守則固

夫慈仁者百姓親附并心一意。故以戰則勝。敵以守衛則堅固。天

將救之以慈衛之

天將救助善人必與慈。仁之性使能自當助也。

配天第六十八

善為士者不武

言貴道德。不好武力。

善戰者不怒

善以道戰。

者禁邪於胃心絕禍。於未萌無所誅怒也。

善勝戰者不與

善以道勝敵者。

為下脫之

極下一本有約

附近以仁來遠以德。不與敵爭而敵自服也。

善用人者為下

善用人自

輔佐者常為謙下也。

是謂不爭之德

謂上為之下也。是乃不與人爭

之道也。

是謂用人之力

能身為人下。是謂用人臣之力。

是謂配

天

能行此者。古之極。是乃古之極。要道也。

玄用第六十九

用兵有言

陳用兵之道。老子疾時。用兵故託已設其義也。

吾不敢為

主

主先也。不敢先舉兵。

而為客

客者和而不倡。用兵當承天而後動。不敢

進寸而退尺

侵人境界利人財寶。為進閉門守城為退。

是謂行無



執

欲下脫據  
臂三字

怒忍喪之痛九字古本作不  
忍喪三字

世德堂刊

德經卷下

三十一

行彼遂不止為天下賊雖行誅攘無臂雖欲

也若無臂可攘仍無敵雖欲仍引之心執無兵大怒

雖欲執持之若無兵刃可持用也何者傷彼

之民罹罪於天遭不道之君怒忍喪之痛也

禍莫大於輕敵夫禍亂之害莫大於欺輕

敵幾喪吾寶幾近也寶身也欺輕敵者故抗

兵相加兩敵戰也哀者勝矣哀者慈仁士

吾言甚易知甚易行老子言吾所言省而易

知難第七十

心世

德

聲

天下莫能知莫能行人惡柔弱言有宗事

有君我所言有宗祖根本事有君臣上下夫

唯無知是以不我知夫唯聖人也是我德之

故無知我者希則我者貴希少也惟達道者

也是以聖人被褐懷玉厚內匿寶藏懷不以

示人也  
褐音曷

知病第七十一

知不知上知道言不知不知知病不知道言

是乃德之上

病夫唯病病是以不病夫唯能病苦衆人有強知之病是以不自

也病聖人不病以其病病聖人無此強知之病者以其常苦衆人有

此是以不病以此非人也故不自病夫聖人懷通達之知託於不知者欲使

病下質朴忠正各守純性小人不知道意而妄行強知之爭以自顯著內傷精神減壽消

也年

### 愛已第七十二

民不畏威大威至矣威害也人不畏小害則大害至謂死亡也畏之

者當愛精神神無狹其所居謂心居神當寬柔不當急狹也無

神上脫養

以託氣精神二字

厭其所生人所以生者為有精神託空虛喜清爭飲食不節忽道念色邪僻滿

腹為伐本厭夫唯不厭是以不厭夫唯獨不厭去聲

人洗心濯垢恬泊無欲是以聖人自知自知則精神居之不厭也

得不自見不自顯見德美於外自愛身自愛其失不自見藏之於內見音現

精氣不自貴不自貴高故去彼取此見自貴也榮名於世

取此自知自愛去上聲

### 任為第七十三

勇於敢則殺勇敢有為即殺身也勇於不敢則活勇敢

有為則此兩者謂敢與或利或害活身為利  
 活其身不敢也孰知其故誰能知天意  
 天之所惡惡有為也敢言聖人之明德猶難於勇  
 是以聖人猶難之言聖人之明德猶難於勇  
 難去聲天之道不爭而善勝天不與人爭貴  
 之乎天不言萬物不自召而自來天不  
 不言而善應天不言萬物不自召而自來天不  
 萬物皆負陰而向陽緝然而善謀善謀慮人事修善行  
 也惡各蒙其報天網恢恢疎而不失天所網羅  
 雖疎遠司察人善惡無有所失

制惑第七十四

民不畏死治國者刑罰酷深民不聊生故不  
 身民不知奈何以死懼之人君不寬刑罰教  
 畏之也奈何以死懼之民去情欲奈何設  
 刑法以若使民常畏死當除已之所殘剋而  
 死懼之若使民常畏死教民去利欲也  
 為奇者吾得執而殺之孰敢以道教化而民  
 乃應王法執而殺之誰敢有犯者老常有司  
 子傷時王不先道德化之而先刑罰常有司  
 殺者司殺者天居高臨下司察人夫代司殺  
 者是謂代大匠斲天道至明司殺者常猶春  
 生夏長秋收冬藏斗杓運

移以節度行之人君欲代殺之是猶拙夫代大匠斲木勞而無功也○斲音卓夫代

大匠斲者希有不傷手者矣人君行刑罰猶拙夫代大匠斲

則方圓不得其理還自傷代天殺者失紀綱不得其紀綱還受其殃也

### 貪損第七十五

民之饑以其上食稅之多人民所以饑深者以其君上稅食下

多是以饑民皆化上為矣民之難治以其上

之有為民之不可治者以其君上多欲好有為也是以難治是以

化上有為情偽難治民之輕死以其求生之厚人民輕犯死者

寒

貪

以其求生活之道太厚貪利以自危是以輕死以求生太厚之故輕入死地也

夫唯無以生為者是賢於貴生夫唯獨無以生為務者爵

祿不干於意財利不入於身天子不得臣諸侯不得使則賢於貴生也

### 戒強第七十六

人之生也柔弱人生含和氣抱精神故柔弱也其死也堅強

人死和氣竭精神亡故堅強也○強上聲舊平聲萬物草木之生也

柔脆和氣存也其死也枯槁和氣去也故堅強者死之

徒柔弱者生之徒以其上二事觀之知堅強者死柔弱者生也是

以兵強則不勝

強大之兵，輕戰樂殺，毒流怨結，眾弱為一強，故不勝。

木

強則共

木強大，枝弱共，生其上也。

強大處下，柔弱處上

與物

造功大，木處下，小物處上。大道抑強扶弱，自然之效。

天道第七十七

天之道，其猶張弓乎？

天道暗昧，舉物類以為喻也。

高者抑

之下者舉之，有餘者損之，不足者與之。

言張弓和

調之如是乃可用，夫抑高舉下，損強益弱，天之道也。

天之道，損有餘而

補不足

天道損有餘而益謙，常以中和為上。

人之道，則不然

人道

則與天道反也。

損不足以奉有餘

世俗之人，損貧以奉富，奪弱以益強。

也。孰能有餘以奉天下，唯有道者

言誰能居有餘之位

自省爵祿以奉天下不足者乎？唯有道之君能行也。

是以聖人為而不

恃

聖人為德，施不恃其報也。

功成而不處

功成事就，不處其位。

其不

欲見賢

不欲使人知已之賢，匿功不居榮，畏天損有餘也。

任信第七十八

天下柔弱，莫過於水。

圓中則圓，方中則方，而擁之則止，決之則行。

攻堅強者，莫知能勝。

水能懷山襄陵，磨鐵消銅，莫能勝水而成功也。

脫望  
脫名

圓上脫水

之

其無以易之夫攻堅強者無以易於水。○易入聲。弱之勝強能

滅火陰柔之勝剛齒先柔齒剛。舌先柔舌亡。天下莫不知知

弱者折傷也。剛莫能行好強謙卑。故聖人云謂下

受國之垢是謂社稷主江海不逆小流則能

長保其社稷為一國受國之不祥是謂天下

王君能引過自與代民受不正言若反此乃

知之言世人不知以為反言

任契第七十九

和大怨殺人者死傷人必有餘怨任刑者失

良人也安可以為善言一人吁嗟則失天心

是以聖人執左契古者聖人執左契合符信

以為而不責於人但刻契之信不有德司契

有德之君司無德司徹無德之君背其天道

無親常與善人善人則與司契者也

獨立第八十

小國寡民聖人雖治大國猶以為小儉約不

脫民

也。使有什伯。使民各有部曲什伯貴賤不相犯也。人之器而不

用。器謂農人之器而不用。不徵召奪人良時也。使民重死。君能為民重死而貪生也。而不遠徙。政令不煩則安其業故不遠遷。

徙離其常處。其常處。雖有舟輦無所乘之。清淨無為不作煩華不好出入。

也。雖有甲兵無所陳之。無怨惡於天下。使民復結

繩而用之。去文反質。信無欺也。甘其食。甘其蔬食不美。

其服。美其惡衣。不費五色。安其居。安其茅茨不樂其質朴之俗。鄰國相望雞狗之聲相聞。

轉移也。○樂音洛。

相去近也。民至老死不相往來。其無情欲。

顯賢第八十一

信言不美。信者如其實不美者朴且質也。美言不信。滋美之言者華之

不辯。華詞不信者飾偽多空虚也。善者不辯。善者以道修其身不綵文也。辯者

不善。辯者謂巧言也。不善者舌致患也。山有玉掘其山水有珠濁其淵。辯口多言亡

其知者不博。知者謂知道之士。博者不知者。博者多見聞不知者失要真也。聖人不積。聖人積德不積財有德化已愈有德。既以與

也。既以為人已愈有德。既以為人已愈有德。既以與

脫言

身下脫不辯者

人已愈多既以財賄布施與人而財益多如日月之光無有盡時也天之

道利而不害天生萬物愛育之令長天無所傷害也聖人之道

為而不爭聖人法天所施為化成事就不與下爭功名故能全其聖功也

明和七年庚寅十月廿六日 林節校於此君亭了

老子德經卷終



